



**JITRO Olomouc, o.p.s.**

předkládá

**Výroční zprávu za rok 2020**

## Historie:

Společnost **JITRO Olomouc, o.p.s.** byla zapsána do Rejstříku obecně prospěšných společností, vedeného Krajským soudem v Ostravě, dne **30. prosince 2011**, spisová značka O 1033.

Denní stacionář pro osoby se zdravotním postižením byl do 31. 12. 2012 provozován Jitrem - sdružením rodičů a přátel postižených dětí, společností s dvacetiletou tradicí v poskytování sociálních služeb osobám s handicapem.

Z důvodu změny v Občanském zákoníku bylo založeno JITRO Olomouc, o.p.s., které pokračuje v poskytování služby denního stacionáře od 1. 1.2013.

Od 1. 7. 2015 poskytuje JITRO Olomouc, o.p.s. sociální službu chráněné bydlení.

## Sídlo společnosti:

Olomouc - Nová Ulice, Mozartova 1176/43a, PSČ 779 00

## Identifikační číslo:

293 93 647

## Druh obecně prospěšných služeb:

spolupráce při integraci osob s handicapem do společnosti  
pořádání společensko-humanitárních a kulturních akcí

## Správní rada:

Mgr. Věra Vysoudilová, předsedkyně

Marcela Bramborová

MUDr. Ivana Páleníčková

## Statutární orgán - ředitelka:

Ing. Anna Taclová

## Dozorčí rada:

Ing. Stanislav Birčák, předseda

Mgr. Ivona Domischová, Ph.D.

Mgr. Blanka Vacková

## Kontakty:

Adresa: JITRO Olomouc, o.p.s.  
Mozartova 43, 779 00 Olomouc

Webové stránky: [www.jitro-olomouc.cz](http://www.jitro-olomouc.cz)

E-mail: [www.jitro-olomouc@seznam.cz](mailto:www.jitro-olomouc@seznam.cz)

Telefon: 703 141 936

## **Bankovní spojení:**

Běžný účet: 3983481/0100 Komerční banka, a.s. Olomouc  
Účty veřejné sbírky: 107-9868950247/0100 Komerční banka, a.s. Olomouc  
115-4583430237/0100 Komerční banka, a.s. Olomouc

## **Registrace poskytovatele sociální služby:**

Rozhodnutím Krajského úřadu Olomouckého kraje, odboru sociálních věcí, č.j. KUOK 101277/2012, bylo JITRO Olomouc zapsáno do registru poskytovatelů sociálních služeb, druh služby - denní stacionáře, identifikátor 7771226.

Rozhodnutím Krajského úřadu Olomouckého kraje, odboru sociálních věcí, č.j. KUOK 51568/2015, bylo JITRO Olomouc, o.p.s. (dále jen JITRO) zapsáno do registru poskytovatelů sociálních služeb, druh služby – chráněné bydlení, identifikátor 5556166.

## **Denní stacionář**

### **Poslání služby**

Posláním ambulantní služby denního stacionáře je prostřednictvím individuálního přístupu a nabídky aktivit rozvíjet nebo udržovat dovednosti klientů potřebné pro běžný život a umožnit jim prožívat život srovnatelný s životem jejich vrstevníků.

### **Cíle služby**

Naším cílem je klient, který při zohlednění zdravotního stavu a věku:

- s potřebnou podporou využívá vlastní zdroje pro řešení situací běžného života,
  - má dostatek příležitostí pro smysluplné naplnění volného času,
  - má možnost se s potřebnou podporou sám rozhodovat a přebírat zodpovědnost za svá rozhodnutí,
- aktivně se zapojuje do společenského života.

### **Cílová skupina**

Dospělí, děti a mladí dospělí (od sedmi let do ukončení školní docházky)

- s mentálním postižením
- s kombinovaným postižením - kombinace dvou a více různých vad (včetně poruchy autistického spektra), z nichž zásadní je postižení mentální.

Sociální službu neposkytujeme:

1) klientům se zrakovým nebo sluchovým postižením (případně v jejich kombinaci), kterým je nutné zajistit péči vyžadující:

- odborné znalosti a dovednosti pracovníků v oblasti komunikace nebo v jiné oblasti
- specifické či individuálně přizpůsobené prostředí;

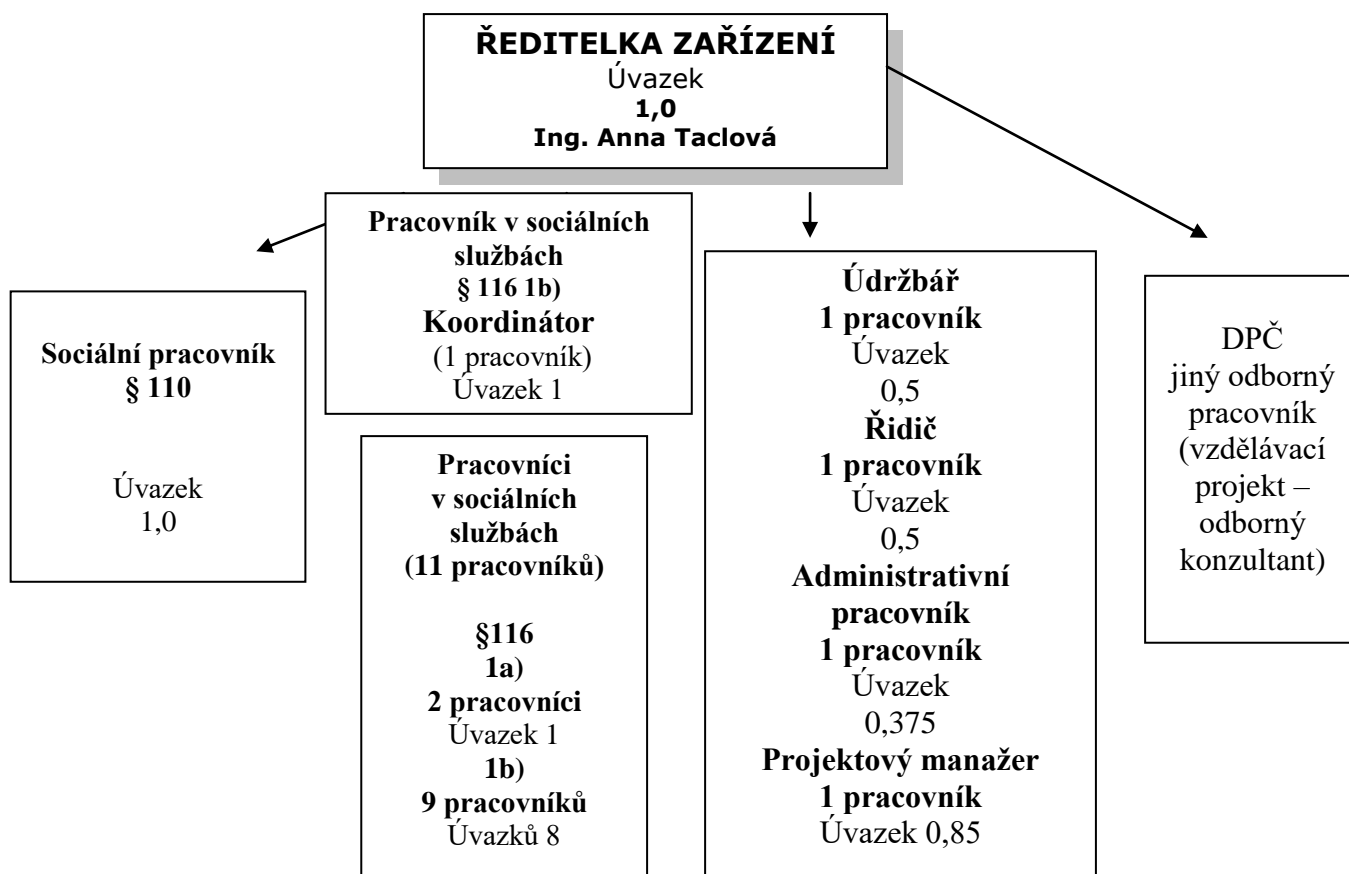
2) klientům, kteří potřebují nepřetržitou podporu (tj. jeden pracovník pro jednoho klienta).

### Rozsah poskytování služby

Služba zahrnuje:

- *Základní činnosti stanovené pro tuto službu zákonem o sociálních službách, kterými jsou:*
  - pomoc při zvládnání běžných úkonů péče o vlastní osobu
  - podpora při osobní hygieně nebo poskytnutí podmínek pro osobní hygienu
  - poskytnutí stravy
  - výchovné vzdělávací a aktivizační činnosti
  - zprostředkování kontaktu se společenským prostředím
  - sociálně terapeutické činnosti
  - pomoc při uplatňování práv, oprávněných zájmů a při obstarávání osobních záležitostí
- *Fakultativní činnosti – svoz*

### Organizační struktura k 31. 12. 2020:



**Kapacita, místo poskytování služby, provozní doba, forma, úhrada**

|                           |   |
|---------------------------|---|
| Kapacita služby:          | 55 klientů, z toho maximálně 20 dětí a mladých dospělých (od 7 let do ukončení školní docházky) |
| Místo poskytování služby: | JITRO Olomouc, o.p.s., Mozartova 43, 779 00 Olomouc   |
| Provozní doba:            | pondělí až pátek od 6.00 do 16.00 hod.  |
| Forma:                    | ambulantní  |
| Úhrada za službu:         | dle platného ceníku   |

**Průběh poskytování sociální služby**

Sociální službu poskytuje JITRO Olomouc, o.p.s. (dále jen JITRO) v souladu s plánem podpory a dohodami o poskytování sociální služby, sjednanými s jednotlivými klienty a zahrnujícími jejich potřeby, přání a požadavky, čeho chtějí prostřednictvím služby dosáhnout.

Služba denního stacionáře je realizována formou skupinové a individuální práce s uživatelem. Dispoziční a personální zázemí denního stacionáře umožňuje oddělení plánování a realizace služby pro uživatele do 18 let a uživatele nad 18 let. Aktivity denního stacionáře jsou plánovány na období jednoho roku. Na začátku období mají uživatelé k dispozici týdenní harmonogram dopoledních a odpoledních činností. Uživatel si vybírá z nabídky stacionáře, zvolené činnosti se pravidelně věnuje, po dohodě má možnost změny. Krátkodobé plánování aktivit stacionáře vychází z aktuálních potřeb a zájmů uživatelů. Dlouhodobě jsou plánovány akce pravidelně se opakující. Jedno dopoledne v týdnu bylo na návrh uživatelů vyčleněno jako výletní den, aby bylo možno plánovaně oslovovat dobrovolníky k zajištění doprovodu a nebylo omezováno poskytování fakultativních služeb. Umístění areálu Jitra v centru Olomouce umožňuje využívat všech možností, které město nabízí dle dohody i individuálně, případně v menších skupinách.

Denní stacionář nabízí svým uživatelům podporu v rozvoji a udržení dovedností spojených s běžným životem. Uživatelům poskytujeme podporu při využívání veřejných zdrojů, jako jsou služby, nákupy, úřady, pošta, jízda MHD. Mají příležitost zapojit se do vaření, učí se hospodařit s penězi, navštěvují kulturní, společenské a sportovní akce, zúčastňují se zábavných a poznávacích výletů.

Své zájmy a dovednosti mohou uplatnit v dílnách, jako jsou např. keramická, kreativní, dřevařská nebo opravářsko - údržbářská.

Velký zájem mají o hudební aktivity s prvky muzikoterapie. Sportovní vyžití nabízejí uživatelům přizpůsobené sporty, jako jsou boccia a polybat nebo kuželky. Přirozenou součástí nabídky je práce s počítačem.

Uživatelé získávají a upevňují si dovednosti spojené s chodem domácnosti, jako jsou praní prádla, žehlení, vaření nebo úklid. Tyto činnosti připravují uživatele na chráněné případně samostatné bydlení.

Na pravidelných středečních poradách uživatelé hodnotí průběh poskytování služby v uplynulém týdnu a navrhují, jakým činnostem a akcím se chtějí věnovat v týdnu následujícím.

Uživatelé s kombinovaným postižením mohou využívat služeb sociální firmy Jitrocel rehabilitační centrum s.r.o která sídlí ve vedlejší budově areálu. Rehabilitaci provádí tým fyzioterapeutů, kteří jsou kompetentní pro provádění vysoce specializovaných úkonů.

Pravidelná individuální rehabilitace je doplňována pohybovými aktivitami v exteriéru, například hipoterapií a rehabilitačním plaváním.

Základní nabídka fakultativních služeb obsahuje ranní dopravu uživatelů do stacionáře a odpolední dopravu domů.

Ranní svoz uživatelů služby do stacionáře je zajišťován denně, odpolední doprava uživatelů do místa bydliště od pondělí do čtvrtka.

K 31. 12. 2020 využívalo služeb denního stacionáře JITRO Olomouc, o.p.s. 49 osob.

## **Chráněné bydlení**

Od 1. 7. 2015 poskytuje JITRO službu chráněného bydlení pěti mužům s mentálním a kombinovaným postižením.

### **Poslání**

Posláním služby Chráněného bydlení JITRO je podporovat lidi s mentálním postižením v běžném životě tak, aby s podporou asistenta mohli bydlet samostatně a využívat příležitostí místní komunity.

### **Cíle**

- Lidé, kteří využívají službu, žijí běžným způsobem života podle svých přání a možností. Starají se o domácnost, tráví volný čas podle svých představ, využívají běžné služby v komunitě, prožívají vztahy.
- Lidé, kteří využívají službu, samostatně nebo s přiměřenou podporou, rozhodují o svém životě.

### **Cílová skupina**

Služba je určena

lidem od 18 let (věk pro přijetí je 18 – 64 let)

- s lehkým až středně těžkým mentálním postižením,
- s kombinovaným postižením, z něhož určující pro poskytovanou podporu je postižení mentální.

Službu nemůžeme poskytnout lidem vyžadujícím vysokou míru potřebné podpory, kterou způsobuje jejich zdravotní postižení (např. vážná forma epilepsie, těžké zrakové nebo sluchové postižení). Nejsme schopni poskytovat sociální službu lidem vyžadujícím bezbariérové prostředí.

### Zásady

- individuální přístup zaměřený na člověka
- respektování uživatele a jeho práv
- spolupráce s jeho širším okolím s rodinou a přáteli
- běžné prožívání rytmu dne, týdne, roku

rozlišování oblasti práce od oblasti bydlení a volného času

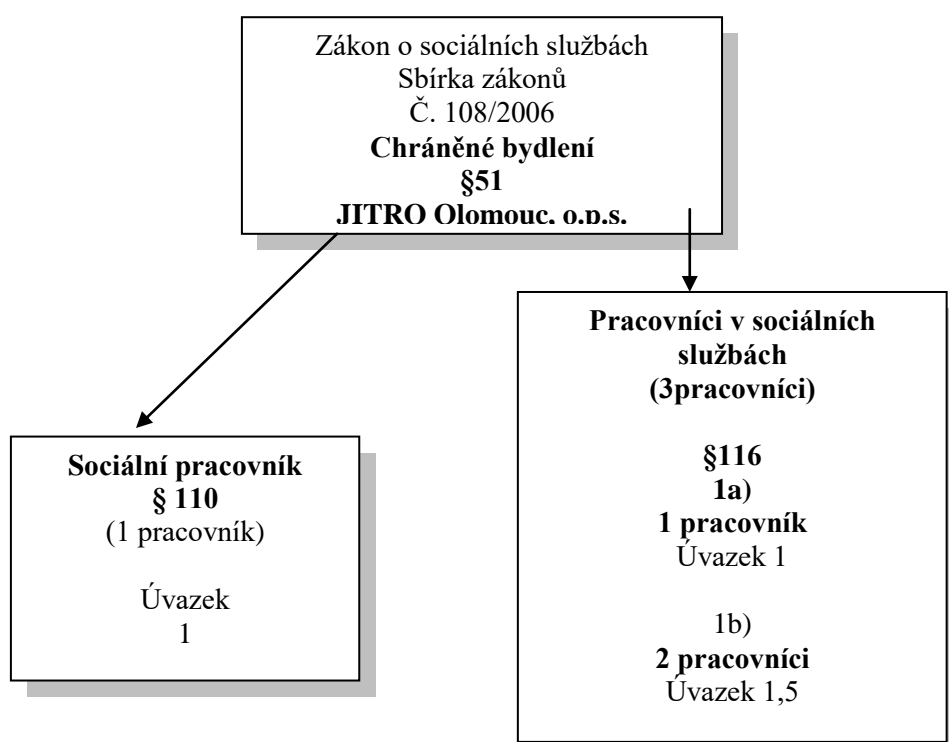
### Rozsah poskytování služby

Služba zahrnuje:

*Základní činnosti stanovené pro tuto službu zákonem o sociálních službách, kterými jsou:*

- poskytnutí stravy nebo pomoc při zajištění stravy
- poskytnutí ubytování
- pomoc při zajištění chodu domácnosti
- výchovné, vzdělávací a aktivizační činnosti
- zprostředkování kontaktu se společenským prostředím
- sociálně terapeutické činnosti
- pomoc při uplatňování práv, oprávněných zájmů a při obstarávání osobních záležitostí

### Organizační struktura k 31. 12. 2020:



**Kapacita, místo poskytování služby, provozní doba, forma, úhrada**

|                           |  |
|---------------------------|--|
| Kapacita služby:          | 5 klientů - byla naplněna, žadatelů v pořadníku 8      |
| Místo poskytování služby: | JITRO Olomouc, o.p.s., Václava III. 20, 779 00 Olomouc |
| Provozní doba:            | nepřetržitě  |
| Forma:                    | pobytová   |
| Úhrada za službu:         | dle platného ceníku                                    |

**Průběh poskytování sociální služby**

Chráněné bydlení JITRO staví své zásady na principu normality. Respektuje běžný způsob prožívání rytmu dne, týdne a roku. Za běžné, tedy normální, je považováno oddělení oblasti bydlení a volného času od oblasti práce. Obyvateli chráněného bydlení JITRO jsou osoby vyžadující menší míru podpory, u kterých se předpokládá, že během dne využijí další návazné sociální či veřejné služby. Není jim poskytována nadbytečná podpora nebo služba v oblastech, ve kterých mohou využívat veřejné zdroje.

Klienti mají k dispozici třípokojový byt s kuchyní a příslušenstvím v rodinném domě se zahradou v olomoucké čtvrti Lazce. Pracovníci jim poskytují podporu při nákupu potravin a přípravě pokrmů na základě individuálních požadavků a potřeb. Pomoc při zajištění chodu domácnosti je zaměřena například na hospodaření s penězi, úklid soukromých a společných prostor, podporu v šetrném zacházení s energiemi, praní, žehlení a nákupy.

Výchovné, vzdělávací a aktivizační činnosti probíhají zejména v odpoledních hodinách a o víkendech. Prostorem pro společná setkávání je zejména jídelna a přilehlá zimní zahrada. Výchovné, vzdělávací a aktivizační činnosti jsou orientovány především na oblast sociálních dovedností: komunikaci, seznamování, představování, oslovování, rozhovor, trénování dovednosti říci si o pomoc, plánování a domlouvání, sebezprezentaci, rozhodování, mezilidské a partnerské vztahy, sexualitu, dále na dodržování pravidel, předcházení a řešení nebezpečných situací apod.

Zprostředkování kontaktu se společenským prostředím probíhá formou individuální případně skupinové podpory. Individuální podpora zahrnuje i přípravu na akci, které se klient zúčastní sám (výběr oblečení, základy společenského chování, oslovování) nebo s pracovníkem. Výhodou chráněného bytu je jeho umístění v běžné zástavbě poblíž centra města a snadná dostupnost MHD.

Sociálně terapeutické činnosti se zaměřují na posilování sociálních dovedností klientů v jejich každodenním životě. Konkrétní zaměření vychází z individuálních potřeb klienta. Vzhledem k cílové skupině, kterou tvoří dospělí lidé v produktivním věku, směřuje podpora také k vytváření a udržování pracovních návyků a motivaci k uplatnění se na trhu práce. Organizaci se v roce 2015 podařilo zajistit třem obyvatelům chráněného bytu zaměstnání na pracovní úvazek.

Pracovník chráněného bydlení poskytuje klientům podporu při kontaktu s veřejností, s opatrovníkem a blízkými osobami, při řešení konfliktů, při jednání na úřadech a jiných institucích, v případě potřeby zajistí doprovod k lékaři.



## Prezentace denního stacionáře a akce pořádané v roce 2020

Prezentace denního stacionáře byla v roce 2020 možná jen ve velmi omezeném rozsahu. Z důvodu nepříznivé epidemiologické situace nemohl být uspořádán tradiční vánoční jarmark a i další akce určené pro klienty mohly být připraveny pouze ve velmi omezeném rozsahu. Byly to například:

- 8. 1. Multikino Cinestar – film Žena na vrcholu
- 15. 1. Výstava betlémů
- 29. 1. Pevnost poznání – výstava o pravěku
- 19. 2. Vlastivědné muzeum – výstava Největší objevy
- 20. 2. Návštěva posilovny na Fakultě tělesné kultury
- 5. 3. Generální zkouška Moravské filharmonie
- 3. 6. Opékání špekáčků na zahradě Jitra

### ČERVENEC

- ZOO Svatý Kopeček
- Opékání špekáčků na zahradě Jitra
- Letecké muzeum Vyškov
- Westernové městečko v Boskovicích
- Plavecký bazén v Olomouci
- Aquapark v Olomouci
- Hrad Šternberk
- Technické muzeum Brno
- Levandulová kavárna Zábřeh na Moravě
- Plavba po přehradě Nové Mlýny
- Archeopark Pavlov
- Muzeum filmových legend Kroměříž
- Sloupsko-šošůvské jeskyně
- Cukrárna Katrin v Olomouci
- 25. 8. Výlet vlakem do Senice na Hané
- 23. 9. Procházka černovířským lesem
- 30. 9. Exkurze do svíčkárny
- 7. 10. Multikino Cinestar – film Bobule 3

### Dobrovolníci

Většina uživatelů služby jsou lidé s kombinovaným postižením (více než polovina z nich je při pohybu odkázána na invalidní vozík nebo potřebuje při chůzi pomoc jiné osoby). Spolupracujeme proto s dobrovolníky. Jedná se většinou o studenty, kteří nám pomáhají zejména při přepravě na různé akce, konané mimo prostory stacionáře.

## Odborné praxe a stáže

Denní stacionář spolupracuje se středními, vyššími a vysokými školami, které jsou zaměřené na vzdělávání budoucích speciálních pedagogů, sociálních pracovníků a pracovníků v sociálních službách.

Jedná se o tato vzdělávací zařízení:

Pedagogická fakulta Univerzity Palackého, Žižkovo náměstí 5, Olomouc  
 Cyrilometodějská teologická fakulta Univerzity Palackého, Univerzitní 22, Olomouc  
 Caritas – Vyšší odborná škola sociální Olomouc  
 Střední škola sociální péče a služeb, Náměstí 8. května 2, Zábřeh  
 Vyšší odborná škola teologická a sociální Dorkas, Blažejské náměstí 9, Olomouc

## Komunitní plánování

JITRO je aktivním členem Komunitního plánování sociálních služeb v Olomouci. V pracovní skupině Osoby se zdravotním postižením má svého zástupce. Vytvořená síť organizací poskytujících sociální služby se stala významnou oporou pro tuto cílovou skupinu. Výměna zkušeností a předávání informací mezi jednotlivými organizacemi zefektivňuje jejich práci a je jim významnou vzájemnou oporou.

## Projekt „Lepší JITRO pro všechny“

Od 1. 8. 2020 probíhá v organizaci projekt **Lepší JITRO pro všechny III**, CZ.03.2.63/0.0/0.0/19\_098/0015237, který navazuje na předchozí projekty. Projekt je zaměřen na zhodnocení procesů rozvoje kvality poskytovaných sociálních služeb prostřednictvím mapování potřeb klientů, analýzy potřeb odborného rozvoje pracovníků, revize stávajících procesů a jejich úpravy a nastavení Plánu rozvoje služeb v organizaci. Součástí projektu je revize individuálních plánů klientů, procesní audit standardů kvality, akreditované vzdělávání a odborná podpora pracovníků prostřednictvím workshopů, konzultací a supervizí.

Projekt využívá k naplnění svých cílů odborné pracovníky - konzultanty a supervizory. Celkový rozpočet projektu činí 1.486.426,- Kč.

Projektové aktivity jsou rozplánovány na dva roky.

## Projekt „JITRO Olomouc – zvýšení kvality a dostupnosti sociálních služeb“

Organizace byla úspěšná při získávání finančních prostředků z fondů Evropské unie. V rámci výzvy IROP č. 82 nám byla schválena dotace ve výši 18 104 748,- Kč na investiční akci, jejíž hodnota bude činit 17 199 511,- Kč. Cílem první části projektu je zkvalitnění a rozšíření zázemí pro pobytovou službu chráněné bydlení v souladu s materiálně technickými standardy MPSV a navýšení kapacity služby o jedno lůžko. V domě na ulici Václava III. č. 20, budou vytvořeny tři byty (samostatné domácnosti) s celkovou kapacitou 6 lůžek a služba bude odpovídat požadovaným materiálně technickým standardům.

Ambulantní službu denního stacionáře není v současné době možné poskytovat strukturovaně v návaznosti na potřeby klientů s rozdílnou mírou podpory (nízká x vysoká). Druhá část projektu umožní vybudování nového zázemí pro klienty s nízkou mírou podpory, stavebními úpravami a změnou užívání objektů bývalé kotelny na Lazcích a zkvalitnění péče ve stávajícím objektu denního stacionáře na adrese Mozartova v Olomouci.

### **Pomáhají nám**

- MPSV
- Magistrát města Olomouce
- Olomoucký kraj
- ESF EU, Operační program lidské zdroje a zaměstnanost
- Hypermarket Globus Olomouc
- Hypermarket Terno Olomouc
- Aktiva spol., s.r.o.
- Vápenka VITOUL
- Dobré místo pro život
- Obce – Brodek u Přerova, Drahanovice, Hlušovice, Horka nad Moravou, Loštice, Mladějovice, Náklo, Náměšř na Hané, Štěpánov, Velká Bystřice
- Pan Ing. Jiří Novák

### **Veřejná sbírka**

Pořádáme veřejnou sbírku formou pokladniček umístěných v Hypermarketu Globus Olomouc a obchodním domě TERNO. Tato aktivita byla zaregistrována a povolena Krajským úřadem Olomouckého kraje.

Osvědčením pod č.j. **KÚOK/52535/2017/OK/7895** o konání veřejné sbírky za účelem shromažďování finančních prostředků na zajištění dovybavení a na drobné opravy služby chráněného bydlení JITRA Olomouc, o.p.s. byla schválena sbírka na dobu od 1.7.2017 do 24.5.2020.

Osvědčením pod č.j. **KÚOK/62510/2020/OK/7895** o konání veřejné sbírky za účelem shromažďování finančních prostředků na zajištění dovybavení a na drobné opravy služby chráněného bydlení JITRA Olomouc, o.p.s. byla schválena sbírka na dobu od 1.8.2020 do 3.6.2023.

Osvědčením pod č.j. **KÚOK/25771/2018/OK/7895** o konání veřejné sbírky za účelem shromažďování finančních prostředků na aktivizační činnosti denního stacionáře JITRO OLOMOUC, o.p.s., dále na nákup pomůcek a materiálů souvisejících s touto činností byla schválena sbírka na dobu od 1.5.2018 do 20.2.2021.

Finanční příspěvky se shromažďují na zvláštních účtech zřízených u KB - Olomouc.

V Olomouci dne 25.5.2021

Ing. Anna Taclová  
ředitelka

Přehled hospodaření za rok 2020

|   | tis. Kč |
|---|---------|
| <b>celkové výnosy</b>                   | 11.904  |
| provozní dotace                         | 9.557   |
| tržby za vlastní výkony a zboží         | 1.944   |
| ostatní příjmy                          | 428     |
| výsledek hospodaření po zdanění         | - 25    |
| <br>                                    |         |
| <b>celkové náklady</b>                  | 11.929  |
| mzdové náklady                          | 6.534   |
| zákonné odvody                          | 2.155   |
| spotřebované nákupy a nakupované služby | 2.673   |
| ostatní                                 | 567     |

Kompletní účetní závěrka byla spolu s výroční zprávou vložena do obchodního rejstříku.